

中國的人口問題與民族特徵

核心問題:人口問題的演變為何?如何分析?

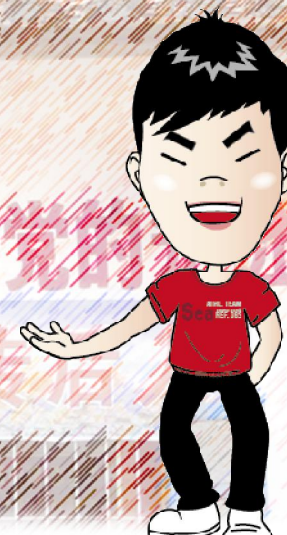
授課教師:林泰安老師

共備教師團隊:劉淑美老師、黃怡君老師
鍾育均老師、鍾筱萍老師、張稚鑫老師

授課地點:建成國中八年級古蹟教室區

授課班級:803班

授課時間:2016.10.17(一)



中國人口面譜



景区请保持安静



人口我的碼

4 8 5 5

1 1 0 1 0 2 1 9 7 7 0 3 0 3 6 6 6 X

1	1	0	1	0	2	Y	Y	Y	Y	M	M	D	D	8	8	8	X
地址碼						出生日期碼						順序碼			校驗碼		

中華人民共和國國家標準GB 11643-1999《公民身份號碼》中規定：公民身份號碼是特徵組合碼，由十七位數字本體碼和一位校驗碼組成。

新聞主題：

一胎化政策造成421時代的到來，即是家庭由4名祖父母、2名父母和1名子女組成。最終可能造成1名子女需負責6位長輩的撫養。

為此，中國大陸為因應人口老化，中共第18屆五中全會決定結束一胎化政策，全面實施一對夫婦可生育兩個孩子的新計劃生育政策。

中共第18屆中央委員會第5次全體會議（第18屆五中全會）決定，促進人口均衡發展，堅持計劃生育的基本國策，完善人口發展戰略，全面實施一對夫婦可生育兩個孩子政策，積極開展應對人口老齡化行動。

大陸勞動年齡人口2012年減少，為數十年來首見，使大陸可能成為全球第一個「未致富、先變老」的經濟體。

新聞主題:

中國大陸自1979年推行獨生子女政策，通常情況下，一對夫婦僅允許生育一胎，雖抑制瞭出生率，但卻也造成「逆殺女嬰」及「兒皇帝」的社會現象。至2010年，中國大陸總生育率僅為1.18，遠低於世代更替水平（2.1以上），不到世界平均水平（2.5）的一半。

2013年底，中共第18屆三中全會決定啟動實施「單獨二孩」後，大陸又一次人口政策調整，但民眾生育意願遠低於政府預期。2016年1月1日，全面兩孩政策生效，是否能達到政府預期，不得而知。

世界衛生組織預測，到2050年，大陸將有35%的人口超過60歲，成為世界上老齡化最嚴重的國家。

一胎化政策始自1979年，此時所遇到的人口問題是什麼？

一胎化政策下，所產生的「逆殺女嬰」及「兒皇帝」的社會現象，反映在新生兒性別比上有何特色？



2010年，中國大陸總生育率僅為1.18，反映出勞動力資源的何種問題？

從一胎化政策、獨二孩、全二孩到，2050年預估大陸將有35%的人口超過60歲，試說明中國人口金字塔圖演變過程？

中國人口分布的特色為何？
影響人口分布的主因有哪些？

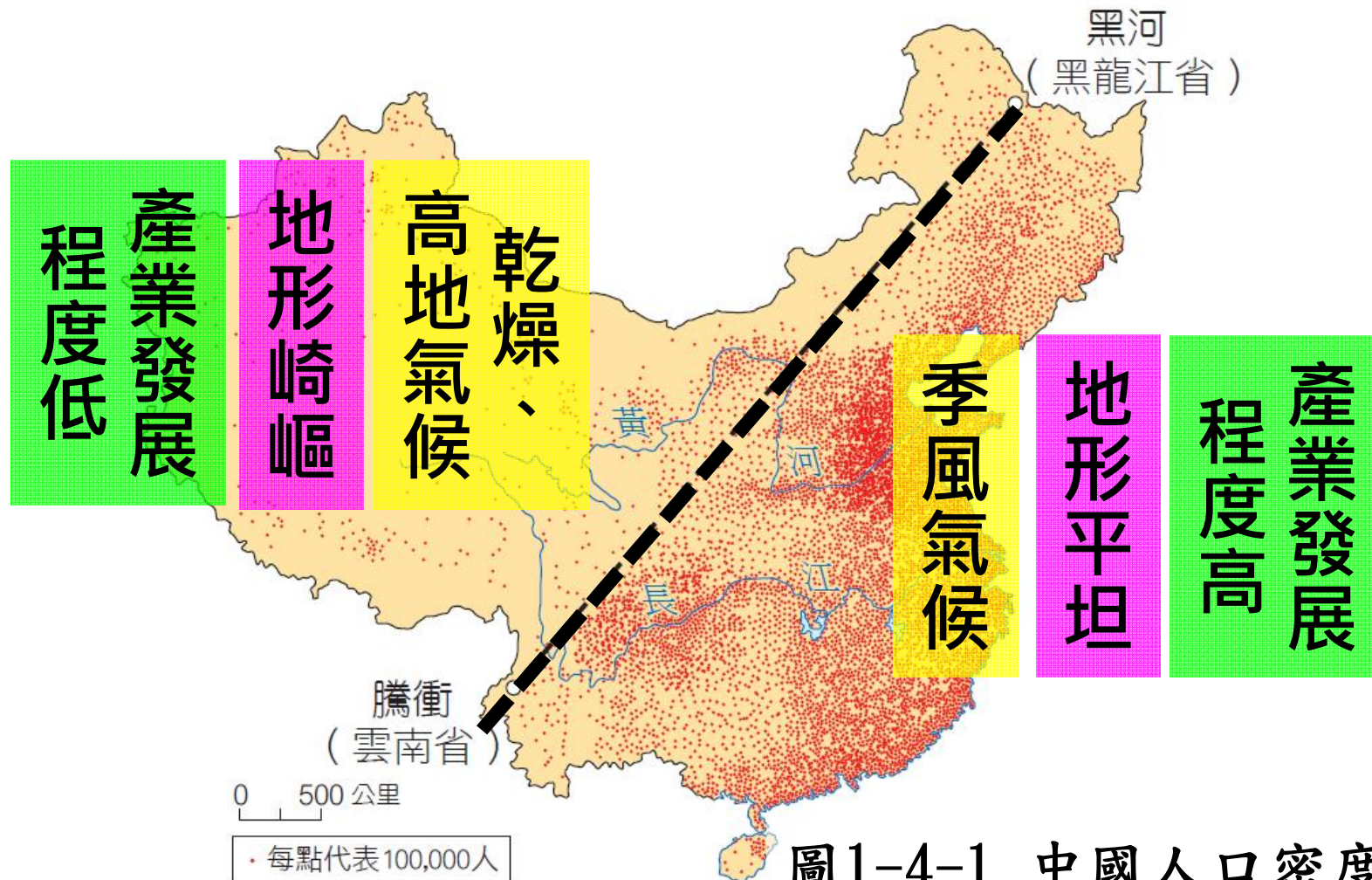
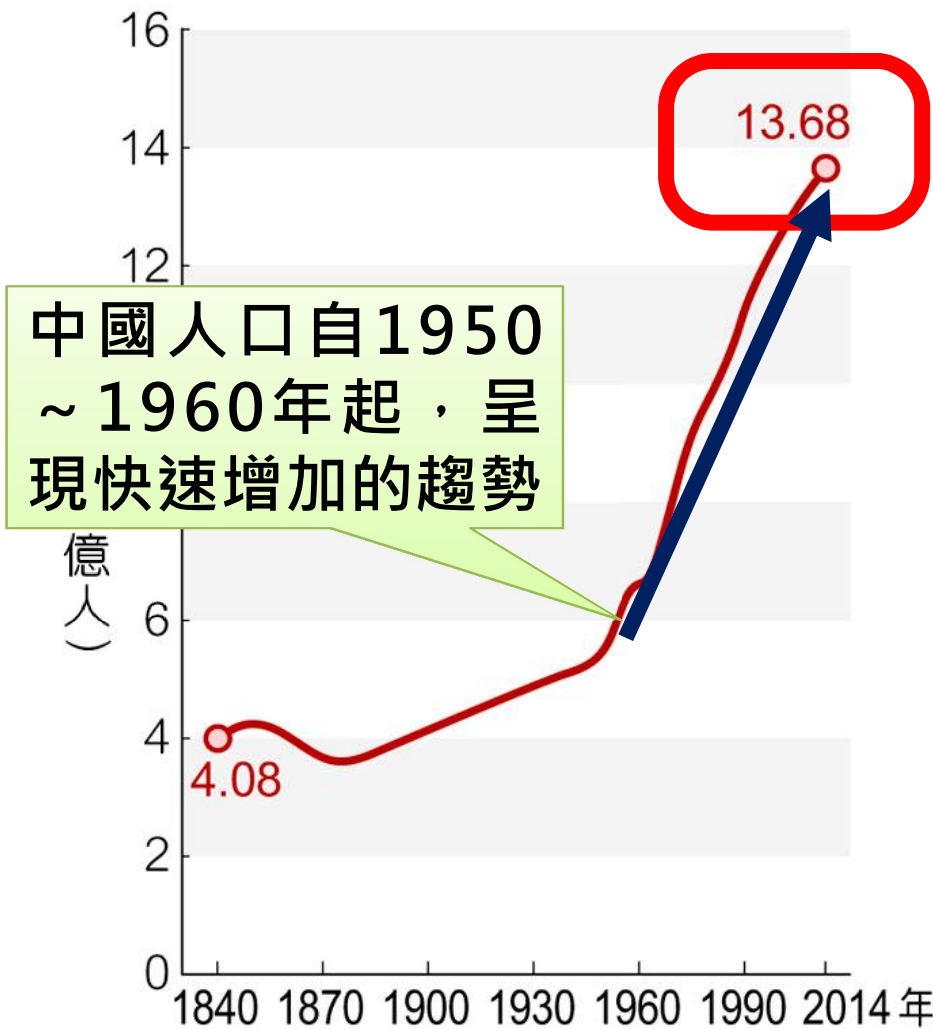


圖1-4-1 中國人口密度圖

從何時開始人口快速上升?人口眾多有何影響?



人口數量龐大

- 中國人數超過13億，占全球人口的1/5，是**世界人口最多的國家**。
- 中國近60年來，醫療衛生改善，死亡率下降，受**自然增加**的影響，成長快速。

圖1-4-2 中國人口總數變化圖

1960年起，人口快速增加的原因?如何因應?

近年來，中國積極控制人口數量，**出生率**和**自然增加率**顯著下降。

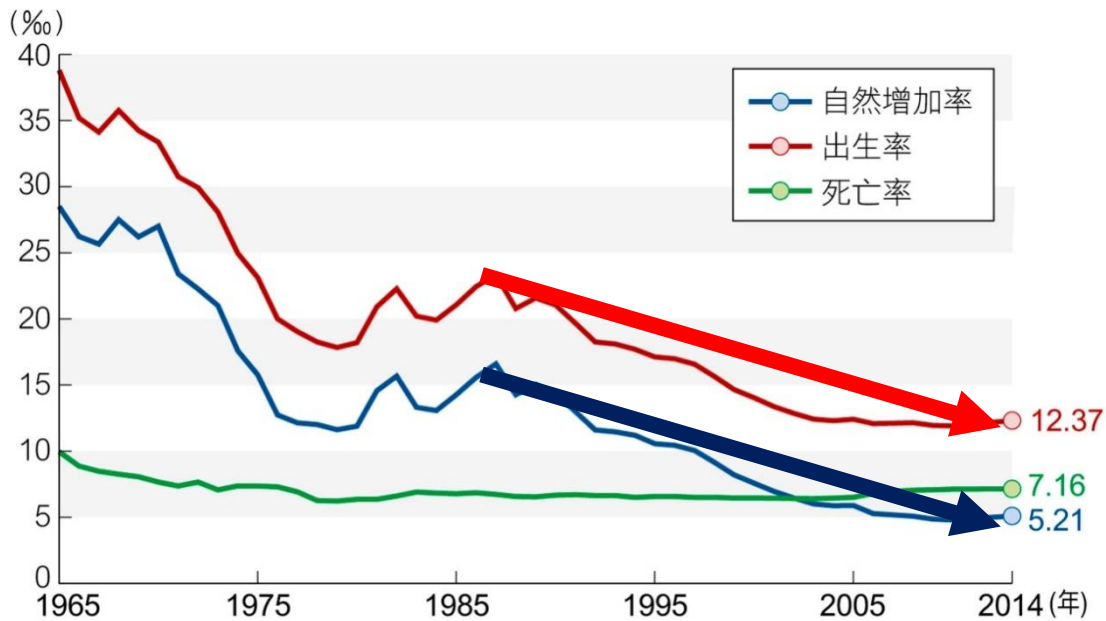


圖1-4-3 中國出生率、死亡率與自然增加率變化圖

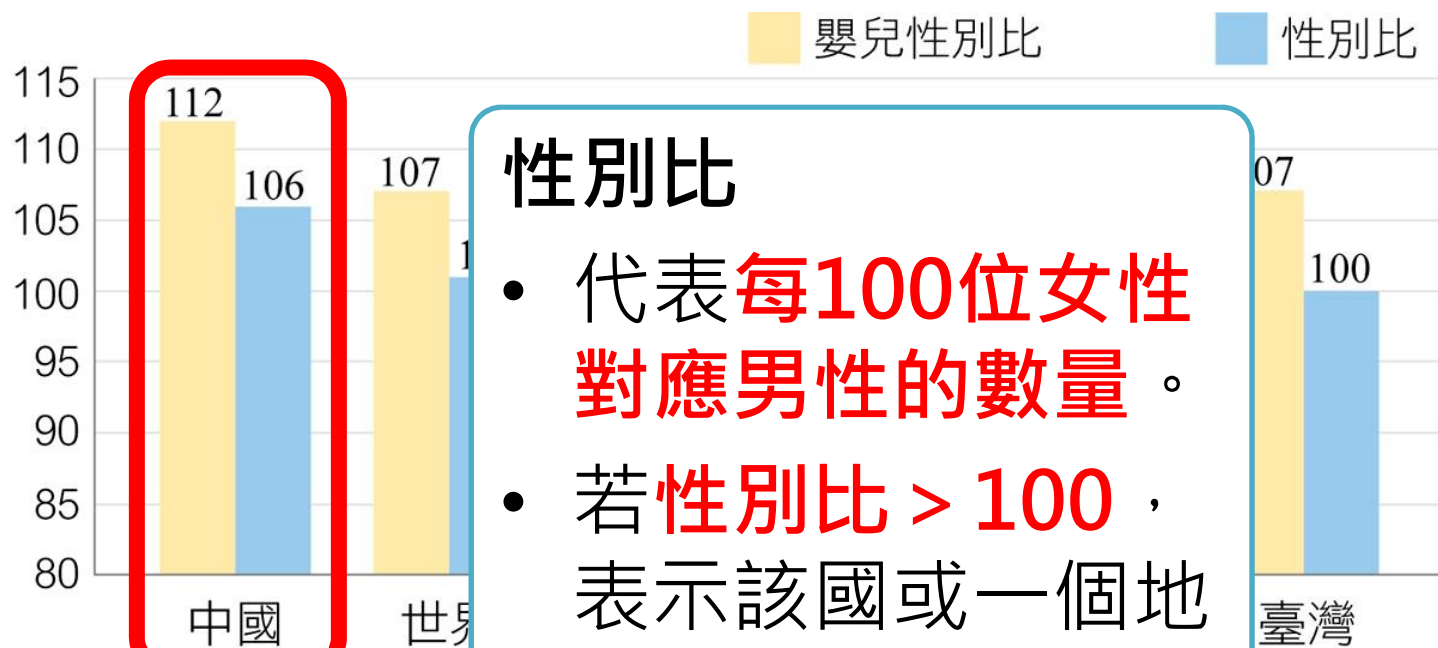
人口數量龐大

線

- 為紓緩人口過多的壓力，實施**計畫生育政策**，使人口成長趨緩。
- 由於人數太多，即使自然增加率下降，每年增加的數量依舊可觀。

政策轉為【男孩女孩一樣好，關鍵是培養】的原因？

線



性別比

- 代表**每100位女性對應男性的數量**。
- 若**性別比 > 100**，表示該國或一個地區的**男性人口較女性人口多**。

圖1-4-4 中國與世界人口性別比圖

中國性別比高於世界平均值，比例失衡。

性別比失衡

- 受「**重男輕女**」及**計劃生育**政策影響，使中國**性別比偏高**，人口**男多女少**，可能引發嚴重的婚姻及家庭問題。

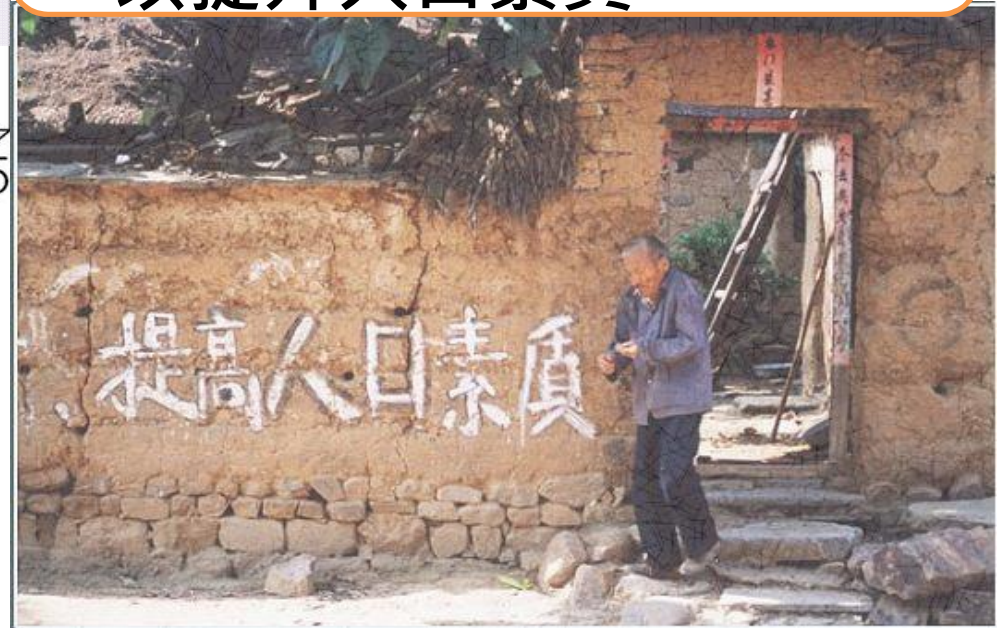
政策轉為【男孩女孩一樣好，關鍵是培養】的原因？



圖1-4-7 各國文盲比例圖
(2014年)

人口素質有待提升

- **教育程度**常被作為是人口素質高低的指標。中國**區域發展失衡、資源分配不均**。
- 中國近年積極改善教育，以提升人口素質。



Who will take care of China's elderly people?

By Celia Hatton

BBC News, Fujian province, China

21 December 2015



中國政府推動醫療、養老保險，符合規定的老年人可得到用於免費看診的「醫療證」



高齡化

近期**幼年人口比例下降**，加上**醫療衛生進步**，平均壽命延長，老年人口比例**高於7%**。

醫療照護、社會福利的需求和支出將相對提高。

從【為什麼要流?時麼時間流?】到【還要流嗎?】



勞工們隨著各省各地的工作機會而遷徙，成為流動人口。

圖1-4-8 河南鄭州等待打零工機會的勞工

流動人口眾多

- 中國的**都市**、**鄉村**或**內陸**、**沿海**地區，**發展差距大**。大批鄉村或內陸的勞動人口移往就業機會多的都市或東南沿海地區找工作。

從【為什麼要流?時麼時間流?】到【還要流嗎?】



圖1-4-9 擠滿火車站前的旅客

流動人口眾多

流動人口眾多

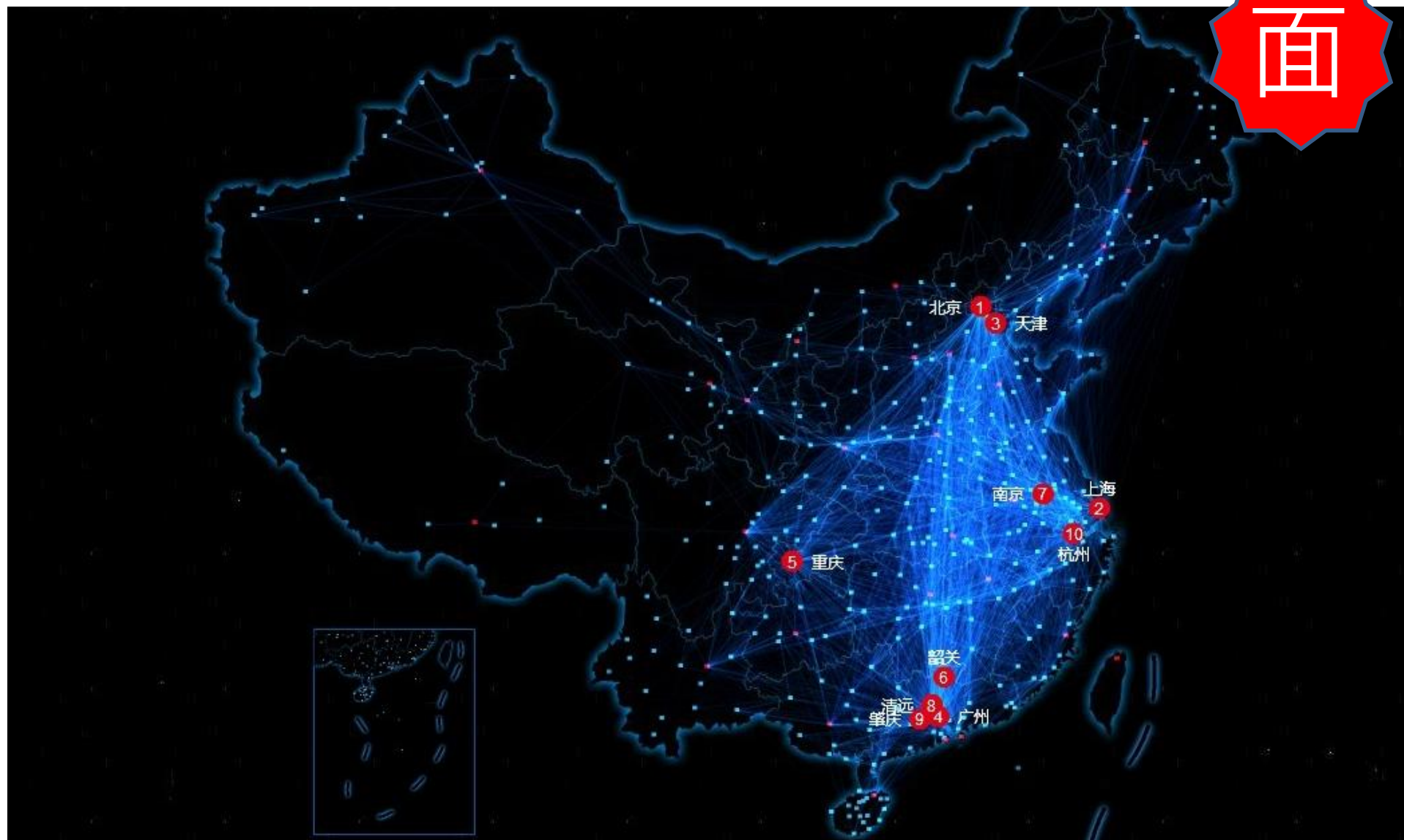
- 中國流動人口眾多，每當過年，返鄉的旅客相當龐大，增加交通的負擔。

亦有勞工選擇從都市回到內陸工作。



中國全國臘月26日八小時連續遷徙圖

面



中國少數民族主要的分布地區?與南北方差異?

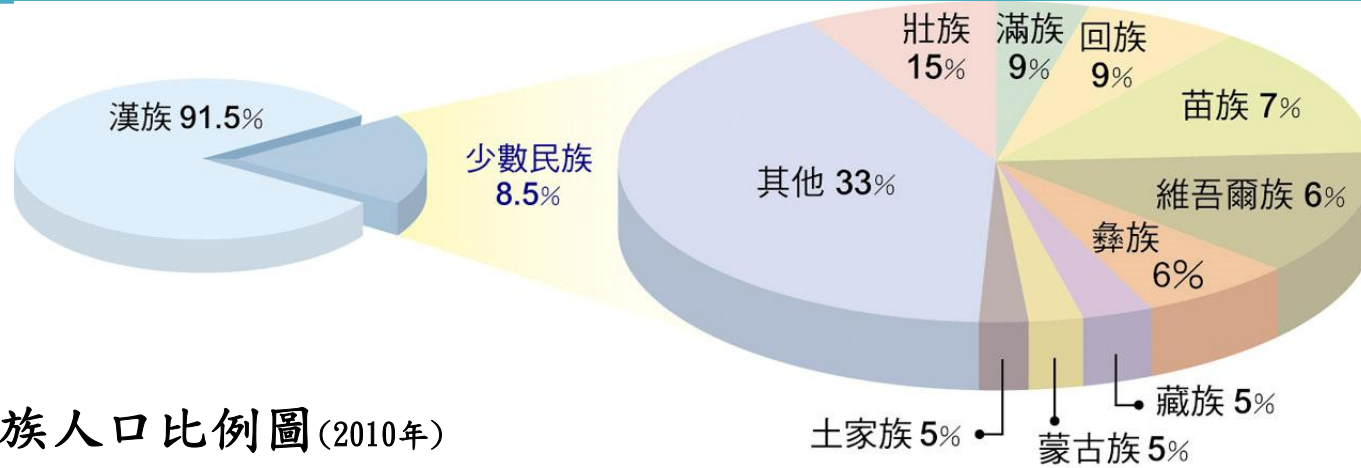


圖1-4-11
中國各民族人口比例圖(2010年)



北方絲路，要知族！



南方茶馬，要知族!



茶馬古道路線圖



中國少數民族主要的分布地區?與南北方差異?



新疆與中亞相鄰，彼此往來頻繁，族群複雜

少數民族

少數民族

少數民族

雲貴高原與橫斷山脈因地形阻隔，少數民族族數多

少數民族的分布

- 漢族：東半部的平原、丘陵地區。
- 少數民族：邊疆地帶、海拔高的山地、高原。



請以【一個字】表達你對2040年中國可能擬定的人口政策或出現的人口現象，並加以說明？

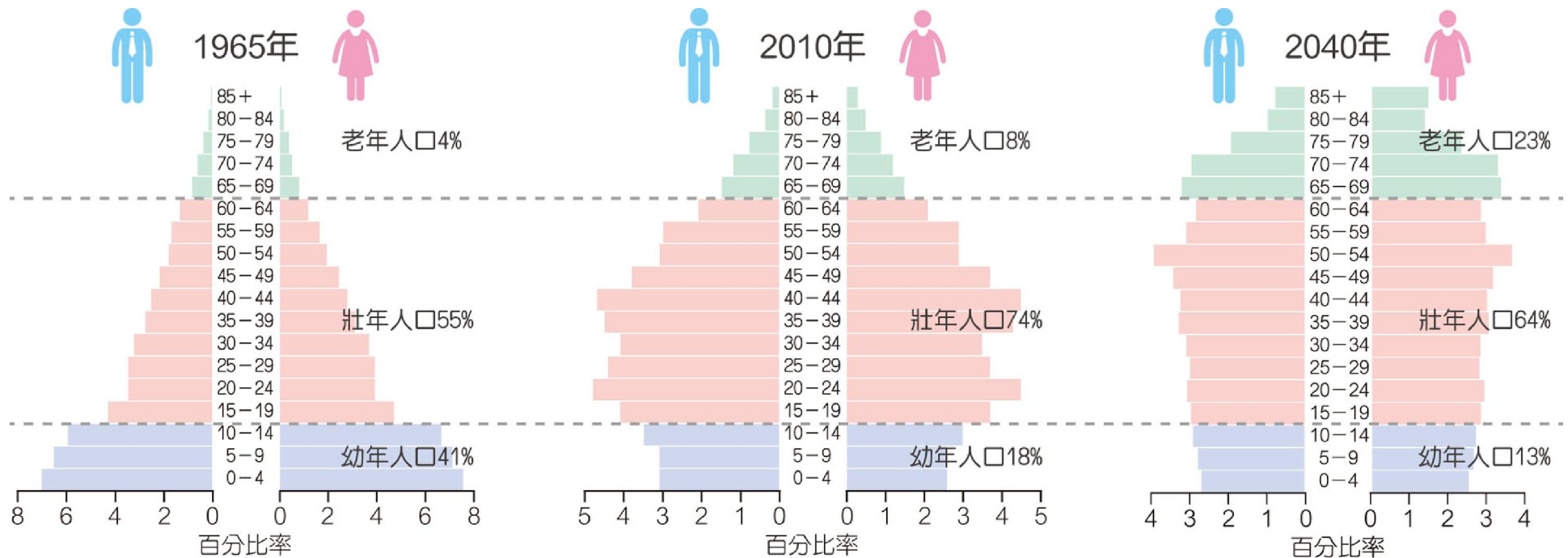
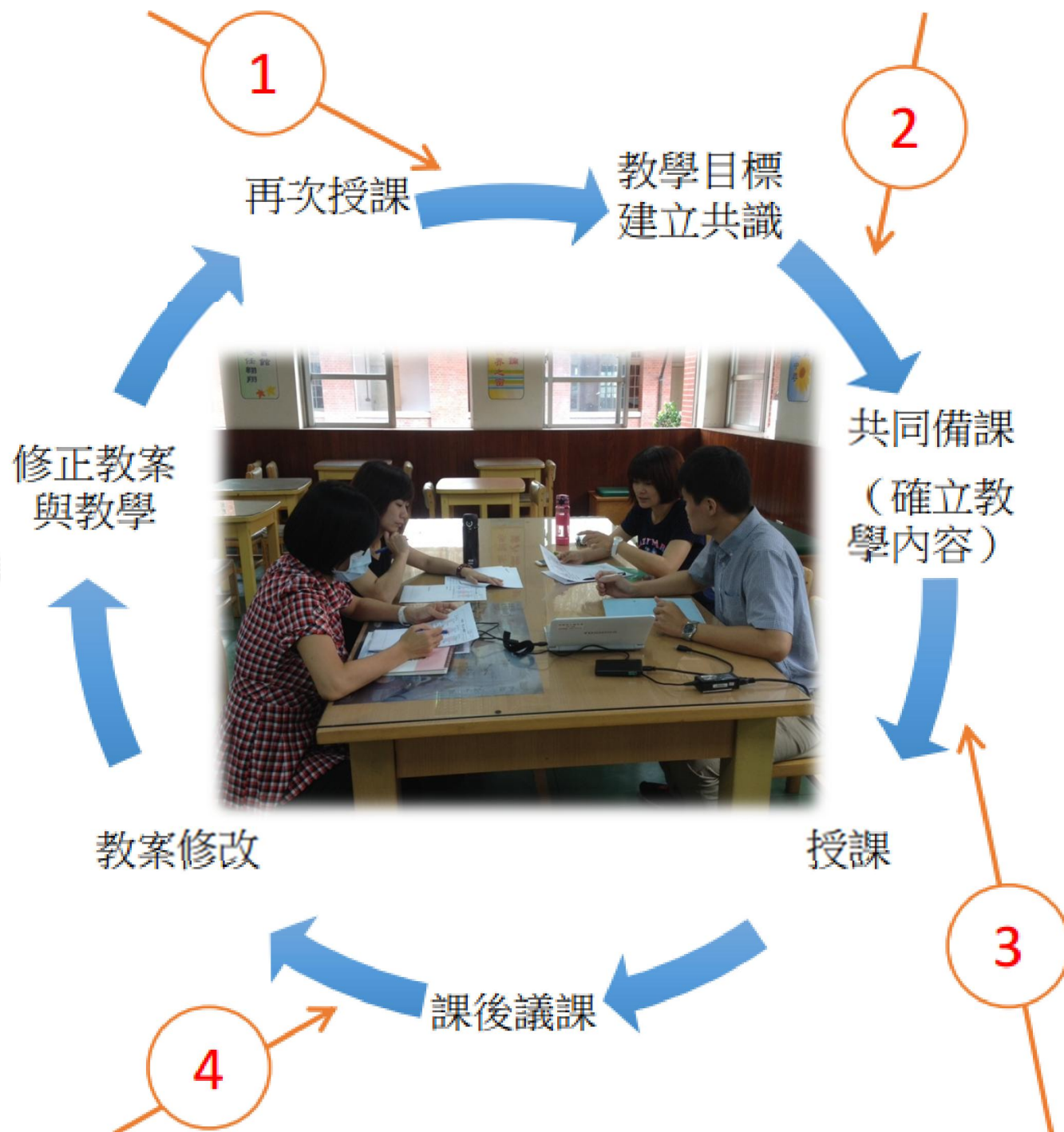


圖1-4-6 中國人口金字塔圖(2040年為推測值)

成長，我們的共備軌跡



教學設計共備歷程分享

1. 教學現場問題討論 (8月24日 星期三)

課程設計前，教師團隊先針對課程進行研討，我們發現八年級地理因為範圍為中國，同學較為陌生，所以距離感較大。故此，教師團隊先提出了幾項問題：

- (1) 中國人口的單元中多為教師將述授課，發現學生吸收成效並不大，對於如何改變以為教師教授、學生聽課的模式？
- (2) 如何讓學生在單元結束後，建立對人口議題分析的能力？
- (3) 學生是否能在往後也自行利用書本、網路查詢與認識人口的相關資訊？
- (4) 對於地理科較無自信的學生，該如何幫助與改善他們對於地理科學習的恐懼？

2. 課程發展與設計 (9月14日 星期三)

確定將中國的人口的課程分成兩節課來進行。每堂課以【導入、展開、挑戰與總結】來進行，將活動加入於課程中，**增加課程節奏性**盼學生能跳脫以往課程上課模式。特別是中國要知族的設計，因發想於課本文字介紹內容，並結合古道教學，故值得一試。

整個兩節課中，讓學生先體驗先感受，並從中國人口大數據的變化，直覺觀察是發現學習的第一步，再到知識力，增加學生興趣希望學生不只是在課堂中學習知識，也能再回家之後能自行查詢自行吸收想要學習的部分。建立知識之後討論出將以小組合力完成問題探究的方式進行，更藉由多樣的教學與評量設計，增加學生的學習參與和學習成就感。

3. 教學前準備 (10月12日 星期三)

此次會議的重點，為確認課程教學時間與教學教案、學習活動單，且共審已經製作好的教學簡報。

討論過程中，再次修整不順暢的部分，並藉由試教給其他教師看，修整較難懂的部分，促使學生能在課程進行中習得所預設的內容。

此外，再次檢視課程進行班級的學生學習準備度、學習風格等，透過班級內的差異化教學與多元評量，回應學生的多元智能，並以心點線面的逐層剖析，深化學生探究人口問題的能力。

最後，確認所有的前後測驗卷、學習單、小組討論單的內容及文字語意是否順暢，幫助學生學習及課程的進行。

4. 課後議課，進行檢討與修正(10月17日 星期一)

課程教學結束後，針對學生產生的問題及反應進行教案的調整與修正，在單元結束後進行完整的檢討與修改，在修改及調整後，希望能更切合學生程度與步調及需要，並與之後的課程做連結。

