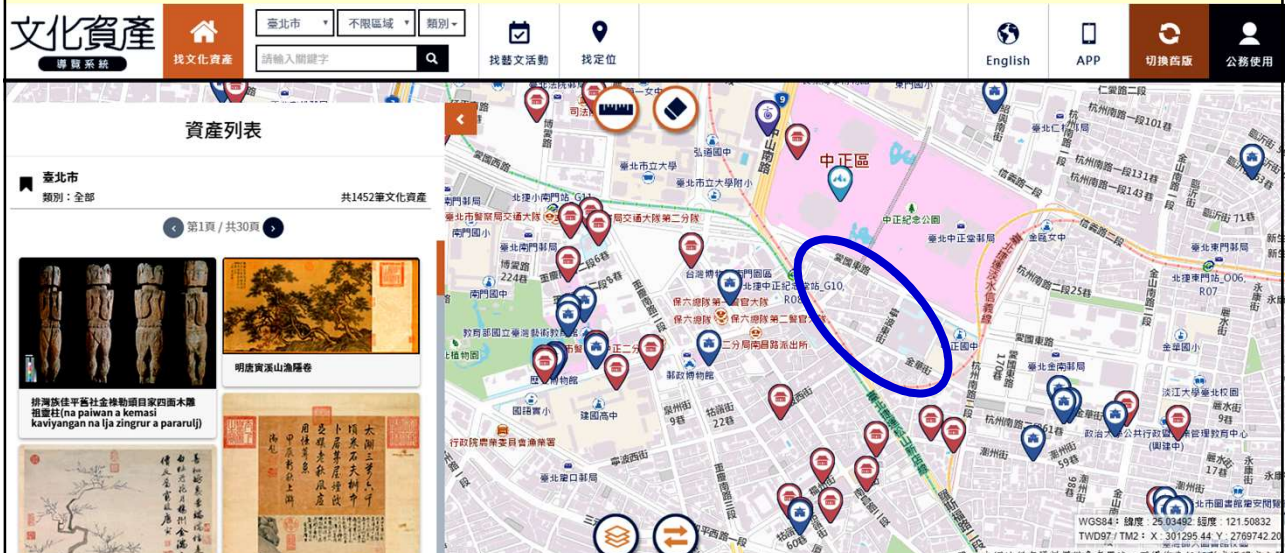


社會領域的實察與探究

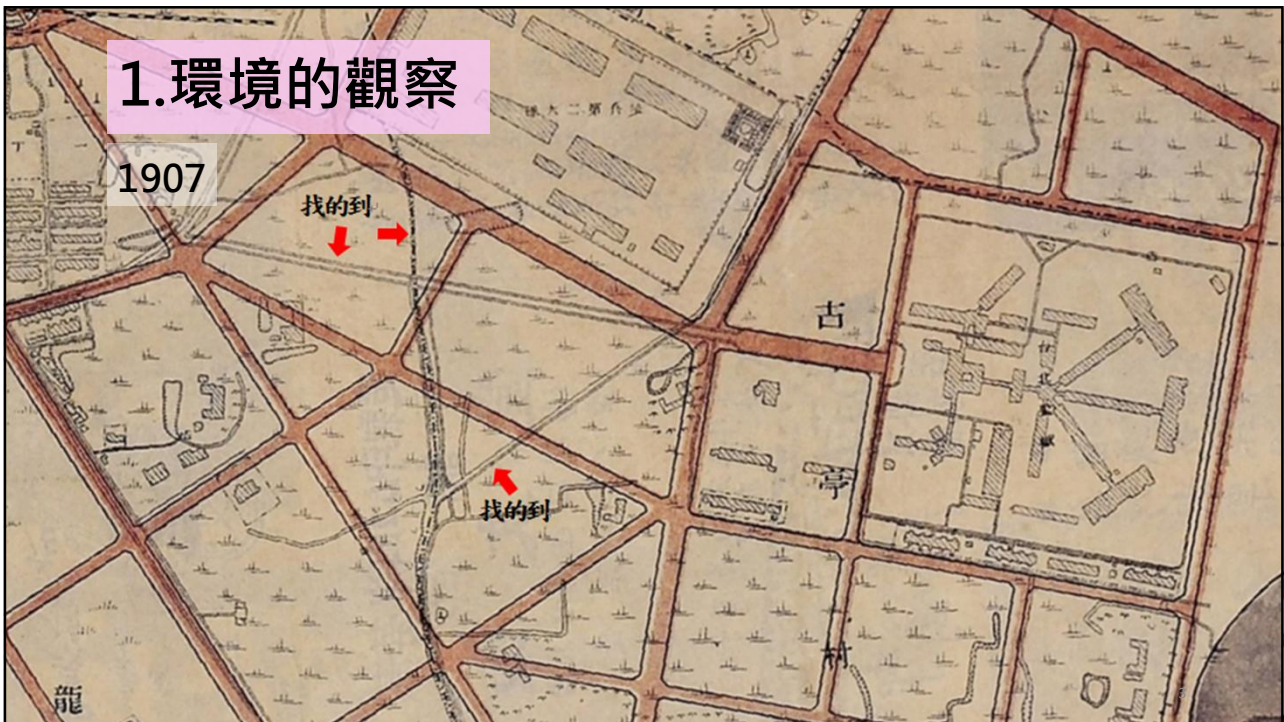


壹、案例：南門外地區發展的脈絡為何？

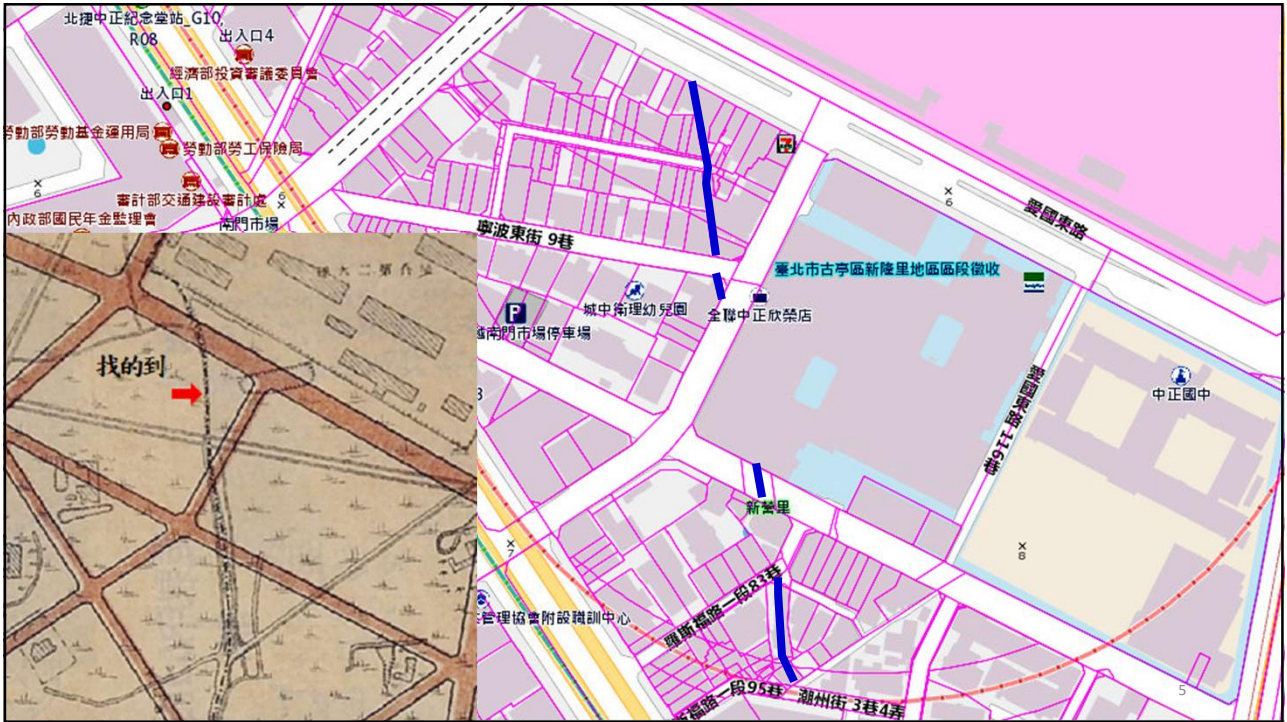
- 1.環境的觀察
- 2.道路的型態
- 3.機能的結構

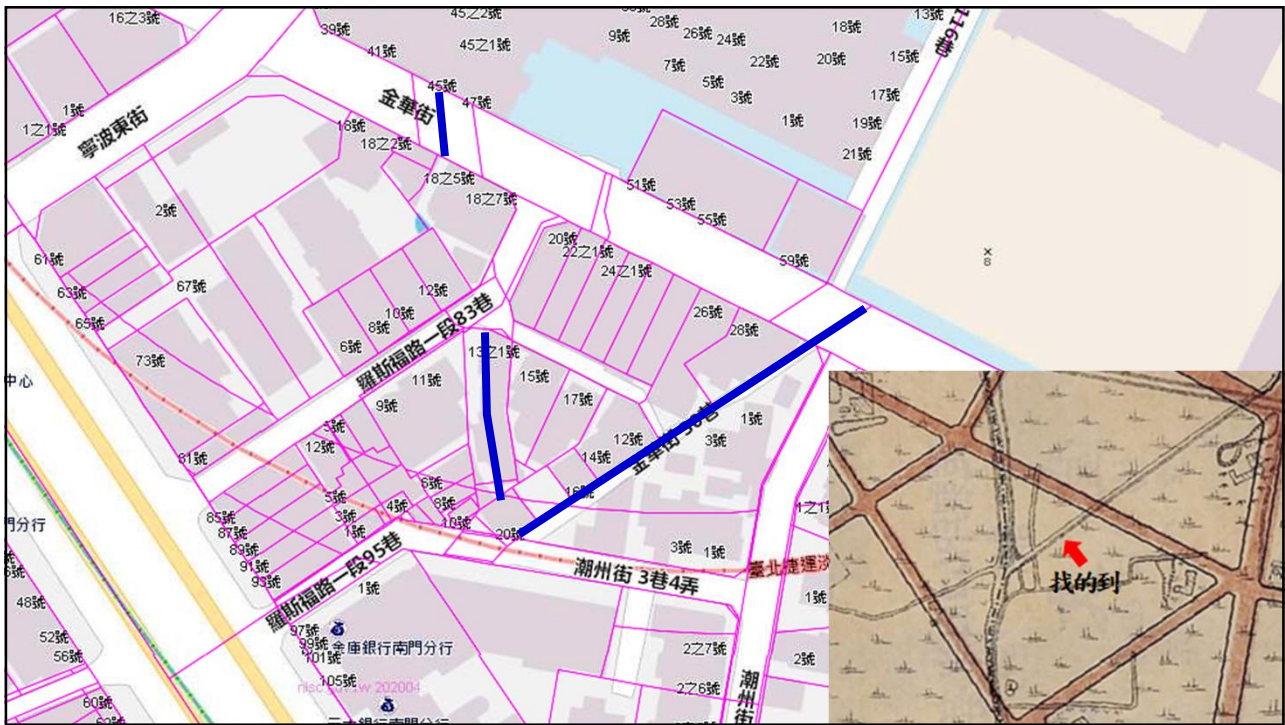


人地互動 + 空間結構 → 區域特色



南門外的發展背景：溝渠分布
溝渠的現況為何？



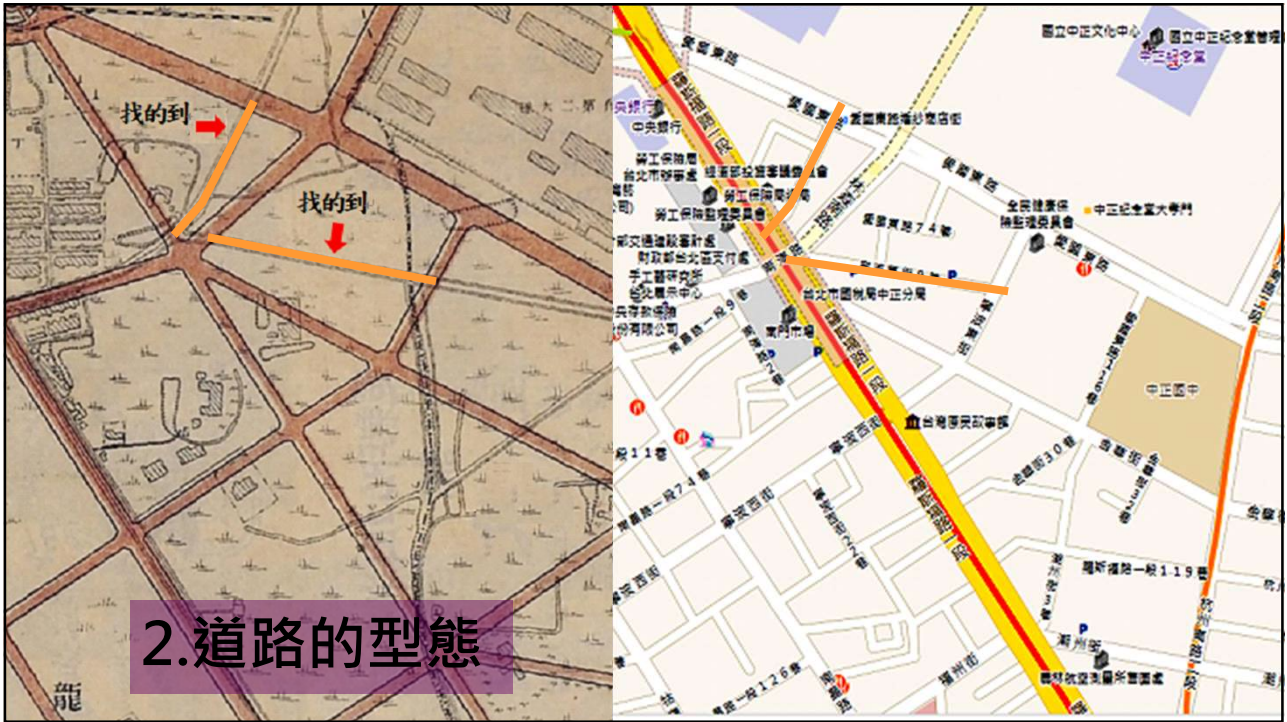




南門外的發展背景：溝渠分布

溝渠的現況為何？

溝渠現況與都市發展，具有怎樣的關聯性？



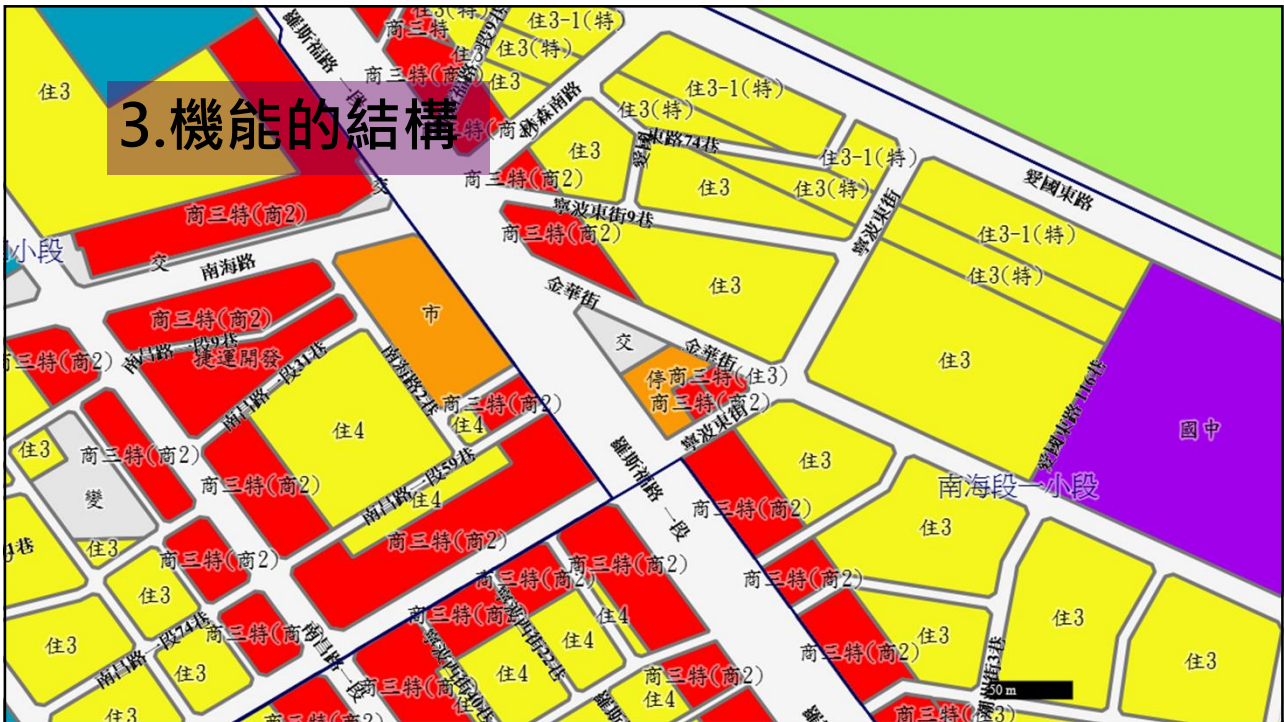
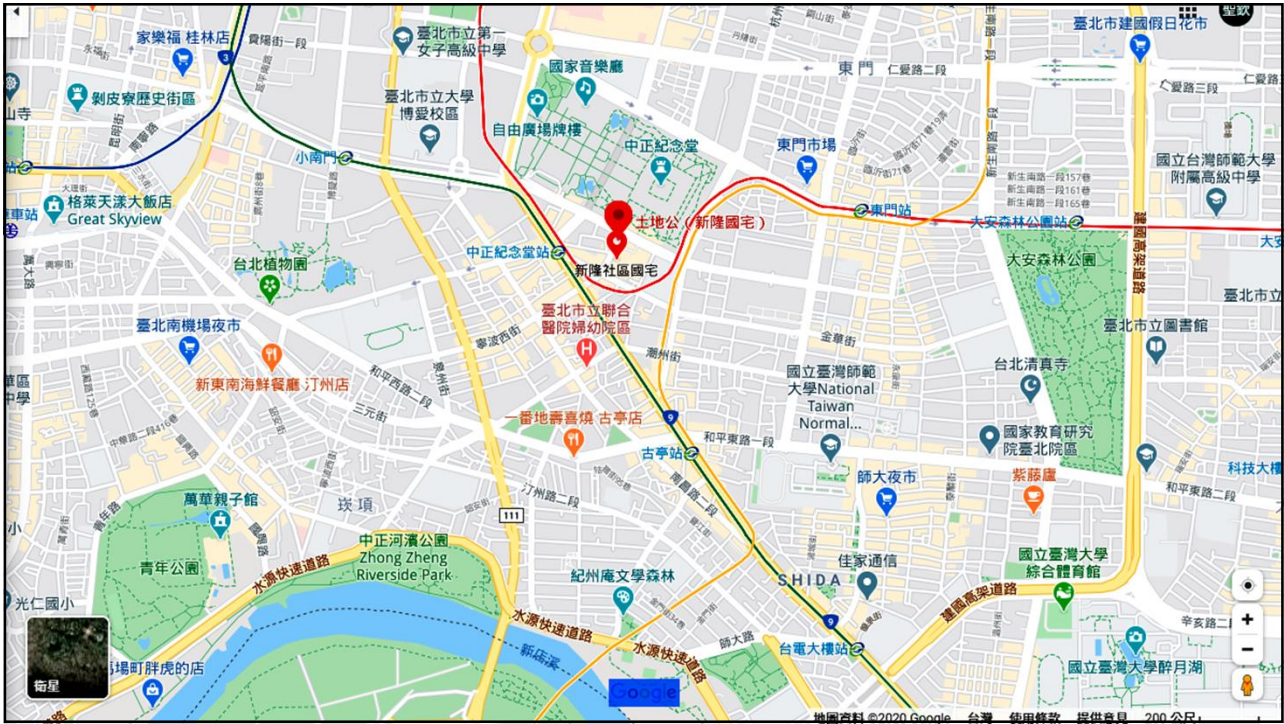
南門外舊有的道路為何？



南門外舊有的道路為何？

南門外1907年都市計畫後的新道路為何？

部分新道路系統未能呈90°的環境限制？



南門外地區目前的都市計畫土地機能結構為何？

17







南門外地區目前的都市計畫土地機能結構為何？
南門外地區都市計畫與實際土地利用有何差異？



第八條之一 在第三之一種住宅區、第三之二種住宅區內得為第三種住宅區規定及下列規定之使用：

一 允許使用

- (一) 第十四組：人民團體。
- (二) 第十六組：文康設施。

二 附條件允許使用

- (一) 第二十組：一般零售業乙組。
- (二) 第二十二組：餐飲業。
- (三) 第二十七組：一般服務業。
- (四) 第三十組：金融保險業。
- (五) 第三十二組：娛樂服務業之電腦網路遊戲業。
- (六) 第三十三組：健身服務業。
- (七) 第三十七組：旅遊及運輸服務業。



南門外地區目前的都市計畫土地機能結構為何？
南門外地區都市計畫與實際土地利用有何差異？
南門外地區還有哪些與居民日常生活有關的地景？





整理資料

31

一、尺度：日本人規畫臺北市的考量

1.東西區位的考量：1907臺北第三次市區改正—城外南、東門附近市區改正

2.對舊地景的影響：

(1)舊有水路：愛國東路74巷底、金華街__巷

(2)舊有道路系統：羅斯福路一段__巷、寧波東街__巷

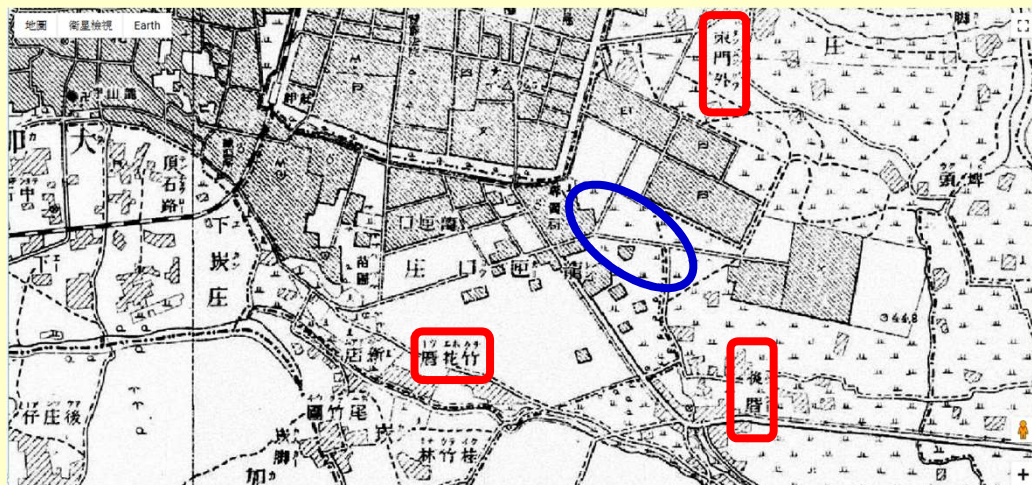
(3)舊有廟宇：龍興宮X



4.隱含的意義：_____的土地利用分離

二、時間：從過去到現在出現了哪些都市地景

1.農業用地：1910年以前。附近村落？



36

二、時間：從過去到現在出現了哪些都市地景

1. 農業用地：1910年以前。附近村落？
2. 日式家屋：_____年開始陸續出現。



37

派出所開所式

臺北南署では今回新榮町に派出所を設ける事となり四月一日から專賣局廳に派出所を設けたので其開所式が一日午後二時から行はれたが岡野署長の華式の挨拶、東郷町委員からの祝辭あり式を終り

1922/4/1

新榮町町會

目下組織の運動中

臺北市内新榮町方面は近來異狀な膨脹をして舊態を止めない位に人家稠密して來たが他町の如く町會が無く總ての事に不自由を感じて居るので近頃同町にも町會組織の議が起り二三の者は之れが實行に奔走中である

1924/2/12

38

臺北市内で一番 家賃の高いのは

大正町 安いのは

新榮町方面と北榮町

臺北の人口も既に二十萬を突破して居るが一方住宅も近來頗る殖え追々市外に住宅を建てなければならぬ状態であるが、之れと同時に貸家も

する方法

士に依て發明さる

願したが自分の發明に似たものを英人が蜂案を使つてやつて居たので、このことの特許が後くれたので學術上特許局と大に争ふたものであるが東京工業試験場の越智博士其他の證明で終に特許されたもので埼玉縣下に工場を作りたいと考へて居る云々

随分

殖えて来た今家賃を調査した所によると南門方面が上級疊一枚二圓中が一圓八十五錢、下が一圓二十錢位、大正町方面では上が二圓二十錢中二圓見當てはなく、總括した城内方面が上一圓八十錢中一圓六十錢で之れも下はない、新起町方面は上二圓二十錢中二圓下一圓六十錢で其他は平均一圓六十錢

見當

であるさうだが北榮町、新榮町は官吏の特殊部落で家賃も普通より幾らか安く北榮町は疊一枚甲一圓四十錢、乙一圓二十錢、丙一圓十五錢で新榮町はモツと安く一圓以内従つて借り手が多くイツでも満員だと云つて居る

1925/12/10

1942/6/8

市社會課に專任 臺北市
住宅課長任命 で總務
する公共住宅は朱厝港三百四十九
戸（未完成二十八戸）幸町四十戸
水道町十七戸、大龍崎六十戸計五
百七十二戸の外に年度更新と共に
州から編成町、新榮町、龍山寺町
方面にあつた三百十五戸の住宅の
修繕を受けた爲勢ひ住宅課の業
務を極めてゐるので従來社會課社
會課課長の兼務であつた住宅課
長の席に兼任者を置く事となり五
日附書記石川丈夫氏が同課長を命
ぜられた、市ではこれを機會に住
宅を食すといふだけに止まらず配
置所、監理所、配管所、道路等市
営住宅街の福利施設を整へすべく
計畫を進めてゐる

二、時間：從過去到現在出現了哪些都市地景

1.農業用地：1910年以前。附近村落？

2.日式家屋：____年開始陸續出現。

3.四樓公寓：建築材料→ 1960s開始陸續出現。

4.新隆國宅：1982年強制**搬遷**，1986年抽籤。

龍興宮：泉州柯家家神(約1930s來臺)，1989**搬遷**至此



市府決心收回新隆里市地
現住人要求價購恐難如願

1977/2/28

【本報記者.曾怡憲】

台北市政府決定下年度辦理古亭區**新隆里**都市更新，計劃將市有房地收回，改建國民住宅及一所國民中學，市府已成立專案小組，積極推動。

可是部份現住人卻醞釀採取抵制行動，他們在報端刊登大幅廣告，要求市政府將他們居住使用的房地出售給他們。

市府一高級官員表示，市府將房地出租給他們，是依據租約，為一種私經濟行為，市府有權出租也有權收回，有權賣，也有權不賣。古亭區**新隆里**都市更新是市府既定的重要工作，興建**國宅**為部份市民解決居住問題，興建國中為附近學童解決就學問題，都是為大多數人的利益著想。

這位官員指出：少數現住人要求依據處理**敵偽財產辦法**，出售給佔用人也是行不通的，因為這只是台灣光復初期所行的辦法，目前房地都已登記為市有，前述處理辦法早已不適用了。

42

新隆里更新區建物

順利完成拆除

龍興宮信徒護廟情緒非常激動 經百般勸導態度終軟化

【台北訊】

在大批警力和拆除人員的掩護下，六部「怪手」終於在昨天鏟平了爭執多年的新隆里更新區內所有地上建築物。

前天晚上十一點，市府近三百名的工作人員群集在寧波西街的廣東賓館，由地政處長徐金鐸主持的指揮中心作勤務會報。他們分成四組人馬，於十六日零時在更新區四個角落利用「怪手」同時進行拆除；凌晨三時所有人馬在杭州南路二段十八巷內集合，全力對付三戶態度最強硬的拒遷戶，以及信徒圍集的廟宇「龍興宮」。

凌晨三時，「怪手」的吼叫聲暫時停歇。「龍興宮」跑進十餘名信徒，列在神像兩旁護駕，將外圍鐵欄關上，隔著鐵欄和拆除人員對陣。拆除人員勸解多時，未獲結果，只好將鐵欄硬行拆卸，警方人員衝進廟裡制止情緒激動的信徒。鞭炮聲、叫罵聲劃破了破曉前的靜寂。

43

「龍興宮」緊鄰的一戶姓鄭屋主叔侄也和拆除人員發生衝突，堅拒工作人員進屋搬遷家具。

凌晨四時，「龍興宮」信徒屈服了，由一名女乩童率領，將供奉的聖祖娘娘、司馬聖王、田公元帥等神像搬至路中，祭拜一番後，由國宅處派車運至他處供奉。

破曉時分，只剩下鄭克俊、鄭俊英叔侄，和其他兩戶只留孩童看家的四間屋宇未拆。指揮中心決定將兩戶看家的孩童勸至安全處再予拆除。至於鄭家叔侄則繼續勸導，避免衝突擴大。

六時三十分，指揮中心顧慮上下班時間易造成交通阻塞，引來民眾圍觀，有礙工激進行，而且工作人員通宵執勤已經疲憊不堪，決定先行解散。

上午十時，指揮中心再度召集八十名員警和四十名拆除人員，分兩組同時到達鄭克俊和鄭俊英門前，兩人態度已經軟化。地政處長徐金鐸要求他們即行遷出，不談條件。拆除人員協助將兩戶家具搬離後，十二點整「怪手」劃下最後一鏟，順利完成拆除。

【1982-06-17/聯合報/07版/】

44

二、時間：從過去到現在出現了哪些都市地景

1. 農業用地：1910年以前。附近村落？

2. 日式家屋：_____年開始陸續出現。

3. 四樓公寓：建築材料→ 1960s開始陸續

4. 新隆國宅：1982年強制搬遷，1986年抽籤。

龍興宮：泉州柯家家神(約1930s來臺)，1989搬遷至此

5. 都市更新



45

國揚皇翔 建案人氣火

【記者陳美玲/台北報導】

2019/07/22

政府積極推動都更，目前手中握有都更案的營建股可望受惠，包括國揚、華固、皇翔等指標公司有機會受惠，國揚目前手中就擁有三大都更案，其中的「南方莊園」建案已接近完銷。

國揚總經理彭邵齡先前在股東會上表示，旗下100%子公司神揚正在進行台北市中正區「新隆國宅海砂屋都更案」，該案為12棟海砂屋，將整合550戶住戶，已獲得住戶約七成同意書。

國揚旗下另一家100%子公司上揚專事負責「松山路都更案」，該案基地面積逾1,700多坪，去年10月送件、今年5月都更事業計畫核准，預計8月送權利變換，最快明年初拿建照，公司分回總銷逾60億元；至於策略合作轉投資公司則有齊陽與另一家規劃中的公司，將負責外部都更案和新店都更案。

46



三、結構：新隆國宅興建原因

1.政治層面：_____ →公教人員

2.經濟層面：_____ →都市化

古亭新隆里更新案
細部計劃重新擬定
市府昨起公開展覽

【台北訊】

台北市政府為實施古亭區新隆里都市更新，重新研擬細部計劃，昨日起公開展覽。

該項細部計劃範圍為杭州南路、愛國東路、寧波東街、金華街所圍地區，面積三點一七公頃。

工務局表示：該項計劃基地現為住宅區，除周圍少數私地外，全為公有土地；區內屋宇破舊，居住擁擠，為配合該區未來之觀瞻及都市發展，宜予辦理更新，集中興建國民住宅，同時為適應地區及附近國中學童之就學需求擬將基地西側土地劃為國中用地。

細部計劃要點如下：

- - 計劃容納人口：分國宅、國中二基地規劃：一、國宅基地（不含私地） - - 面積一點六公頃（四千八百四十坪），計劃興建高層國宅七百一十戶，容納人口三千二百人，居住淨密度每公頃一千五百五十人。二、國中基地 - - 面積一點五七公頃（四千七百五十坪），計劃容納學童班數計六十班，三千人。
- - 拆遷、安置計劃：計劃拆除基地上現有建物，並按就地安置原則，現住戶得依國宅租售有關辦法，優先承購國宅一戶。

【1977-02-06/聯合報/06版/】

三、結構：新隆國宅興建原因

1.政治層面：_____ →公教人員

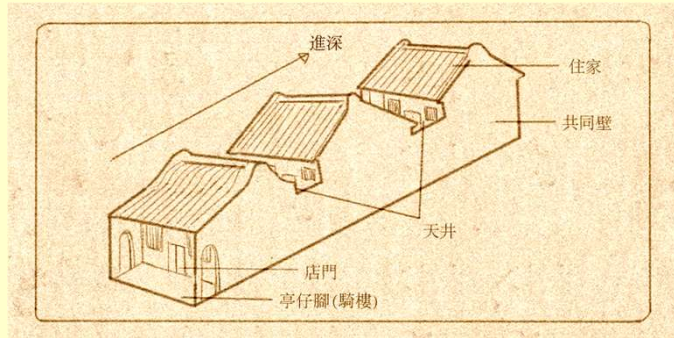
2.經濟層面：_____ →都市化

3.文化層面：住商分離X 住商混合→樓層設計考量：

地下室 _____

一樓 _____

二樓以上 _____



林洋港指示成立專案小組

推動新隆里都市更新 國宅用地將採取綜合利用

【台北訊】

台北市長林洋港昨天指示有關單位，成立專案小組，積極推動古亭區新隆里的都市更新工作。

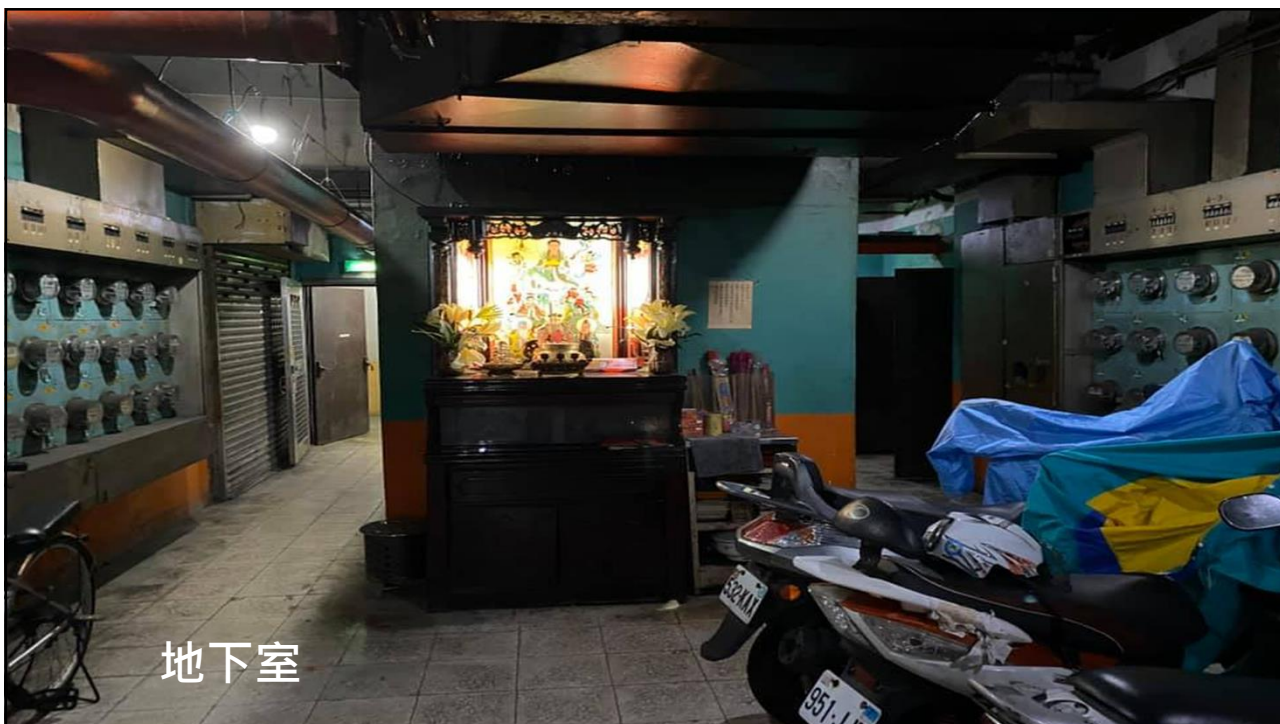
新隆里都市更新計劃的範圍為寧波西街、愛國東路、杭州南路、金華街所圍地區，面積約三點一七公頃，細部計劃指定為國中用地及住宅區，正公開展覽中。

國宅興建總工程費為五億八千萬元，國中建築經費五千五百萬元。該一地區私地僅兩百餘坪，其餘均為公地，市府決定私地部份不予收購，亦不列入規劃計劃。

市府表示：除國中用地外，國宅用地將採綜合利用方式，除興建國宅外，還將興建小型商店、辦公室、停車場、幼稚園，及社區服務設施等。

【1977-02-08/聯合報/06版/】

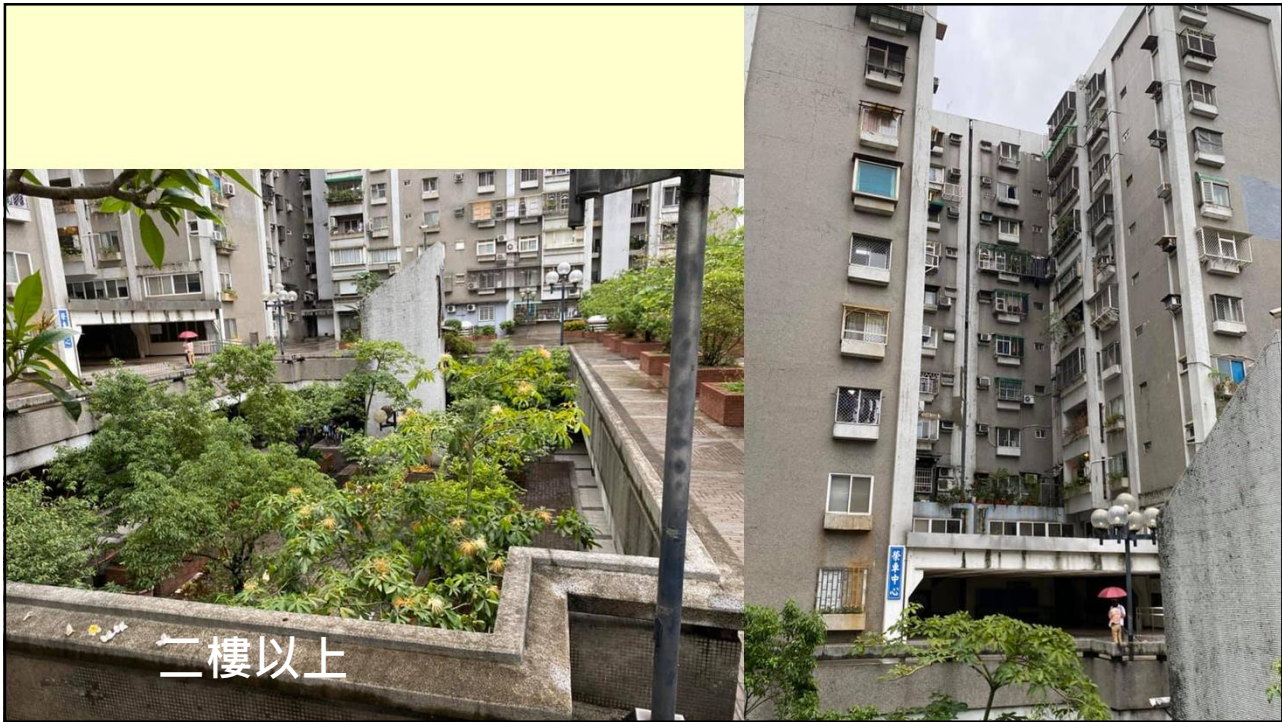
52



地下室



一樓



三、結構：新隆國宅興建原因

1.政治層面：_____ →公教人員

2.經濟層面：_____ →都市化

3.文化層面：住商分離~~X~~ 住商混合 →樓層設計考量：

地下室_____、一樓_____、二樓以上_____

貳、資料：認識地區發展的資料來源

- 1.田野的資料
- 2.網站的資料
- 3.書面的資料

57

1.田野的資料

環境：景美溪舊河道的**坡崁**

汀洲路帶狀公園

聚落：頂公館的土地公廟

溪洲街的水圳

機能：昔日鐵路的舊蹟

改建的眷村地景



58

1.田野的資料

環境：景美溪舊河道的坡崁
汀洲路帶狀**公園**

聚落：頂公館的土地公廟
溪洲街的水圳

機能：昔日鐵路的舊蹟
改建的眷村地景



59

1.田野的資料

環境：景美溪舊河道的坡崁
汀洲路帶狀公園

聚落：頂公館的**土地公廟**
溪洲街的水圳

機能：昔日鐵路的舊蹟
改建的眷村地景



60

1.田野的資料

環境：景美溪舊河道的坡崁
汀洲路帶狀公園

聚落：頂公館的土地公廟
溪洲街的**水圳**

機能：昔日鐵路的舊蹟
改建的眷村地景



61

1.田野的資料

環境：景美溪舊河道的坡崁
汀洲路帶狀公園

聚落：頂公館的土地公廟
溪洲街的水圳

機能：昔日**鐵路**的舊蹟
改建的眷村地景



62

1.田野的資料

環境：景美溪舊河道的坡崁
汀洲路帶狀公園

聚落：頂公館的土地公廟
溪洲街的水圳

機能：昔日鐵路的舊蹟
改建的眷村地景

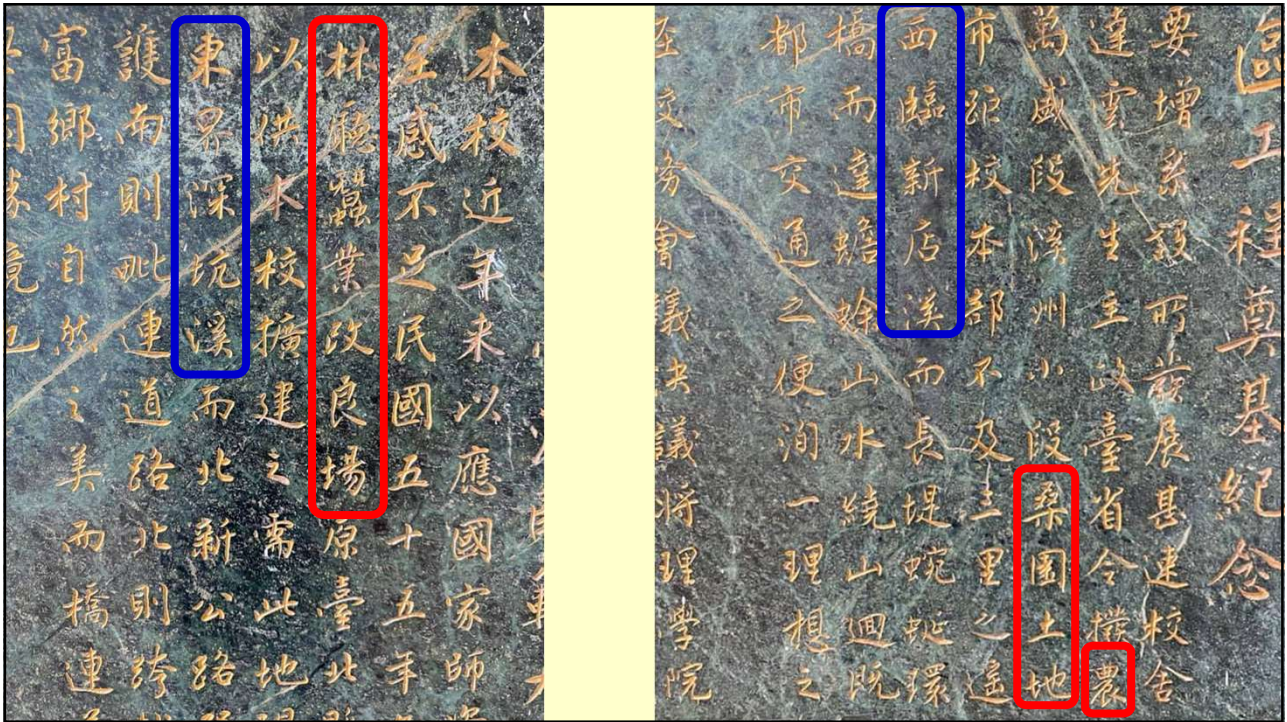


63

建物







2. 網站的資料



臺灣百年歷史地圖



地理資訊科學研究專題中心
 Center for GIS, RCHSS, Academia Sinica

臺北

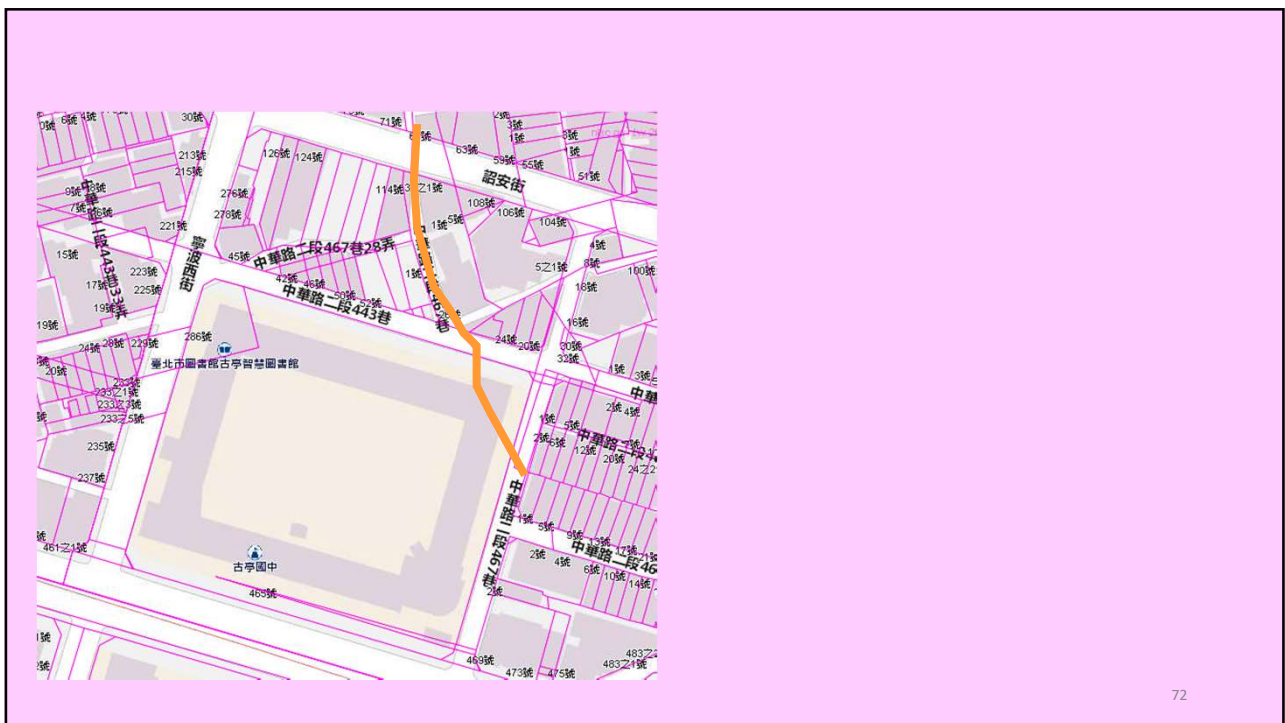
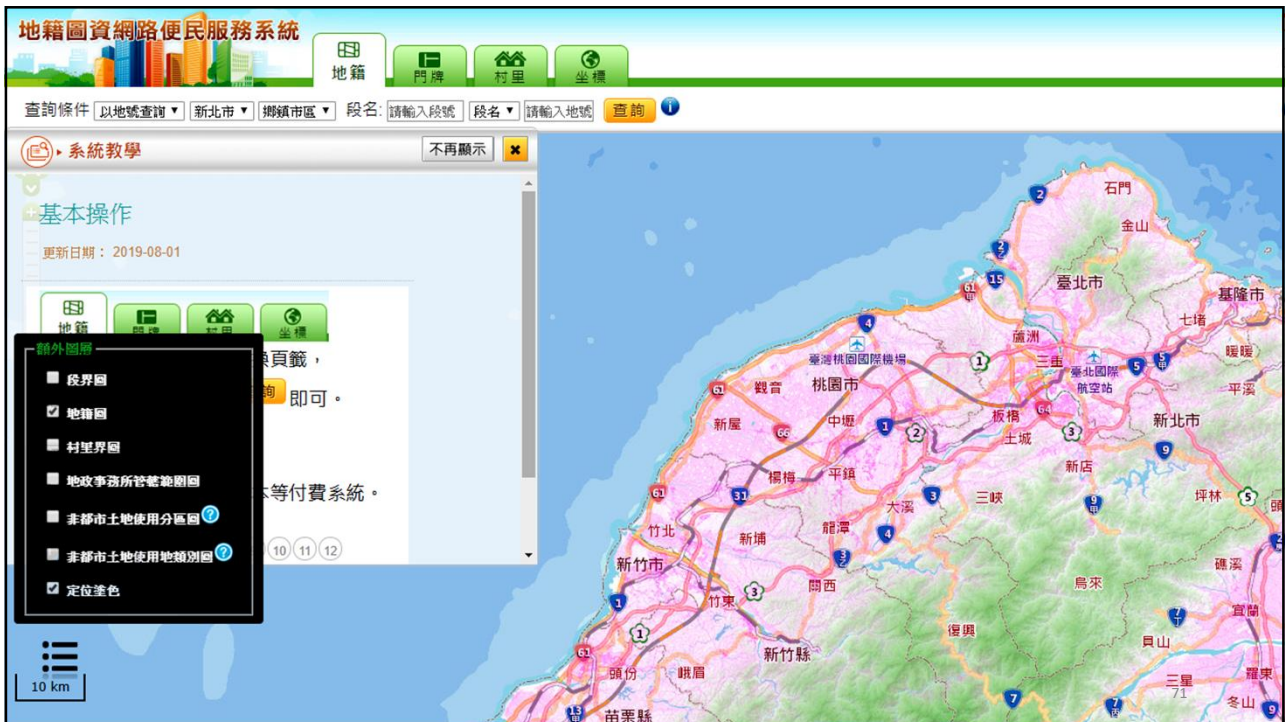
臺中

臺灣

臺南

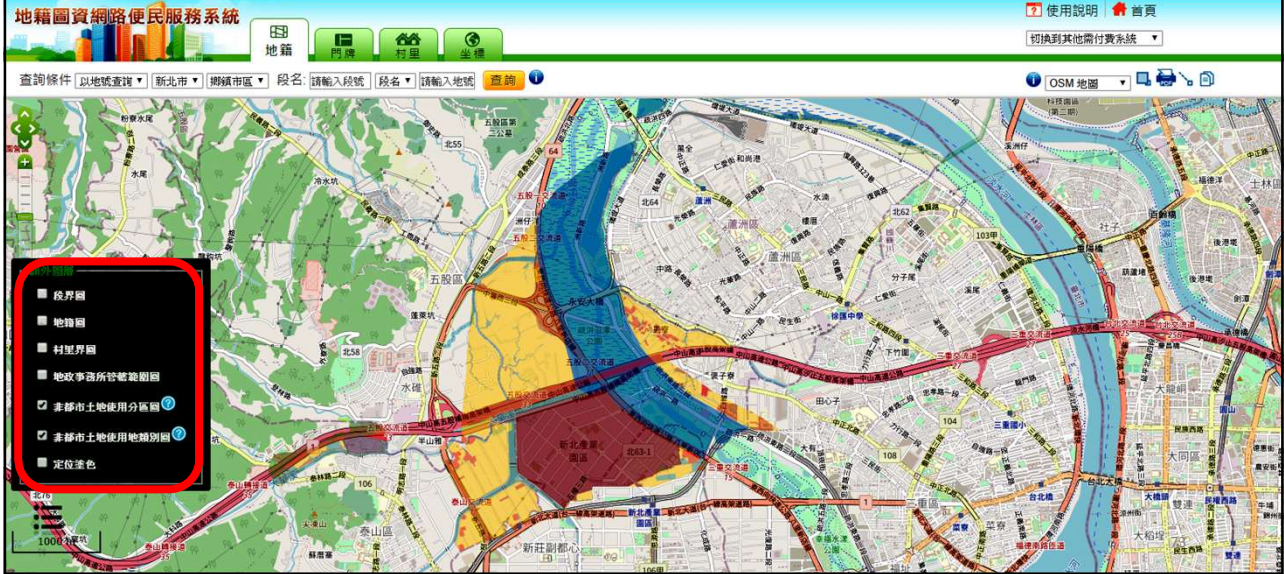
高雄





其他的功能

其實歷史百年地圖也有此功能



國立臺灣師範大學 您好 | 首頁 | 簡介 | 輔助說明 | 語系 繁體中文 ▾

漢珍知識網

【報紙篇】

／ 全報瀏覽 / 基本檢索 / 進階檢索 / 檢索歷史 /

檢索詞 檢索 清除

資料來源 全選 取消

- 臺灣日日新報-明治年
- 臺灣日日新報-大正年
- 臺灣日日新報-昭和年
- 漢文臺灣日日新報

日期範圍 所有日期

(明治29) 1896年 ▾ | 06月 ▾ 至 (昭和19) 1944年 ▾ | 03月 ▾

資料排序 出版日期 從遠到近 ▾ 每頁呈現 20 ▾ 筆

77



聯合知識庫 定址會員

您好 國立台灣師範大學 · 歡迎蒞臨聯合知識庫

全文報紙資料庫資料共計 1302 萬筆資料 明細

搜尋 | Search

請輸入關鍵字 近30天 自 yyyy-mm-dd 到 yyyy-mm-dd 查詢

資料來源： 全選 取消 聯合報 經濟日報 聯合晚報 Upaper (說明) 美洲世界日報 民生報 (說明) 星報 (說明) 歐洲日報 (說明)

財經新聞監測： 疫情 復工 基金 投資 台股 防疫

新聞索引 | Index

報版瀏覽 分類新聞 主題新聞 個股新聞

古籍、報刊、論文、藝術...

人大複印報刊資料庫

雕龍中日古籍全文庫 句句可查 字字可檢 中日台三方古籍專家研製

雅昌藝術書城資料庫 ysts.artron.net 專業藝術書籍及影音數位平台 電子廣藏·作品欣賞·藝術教育

會員服務

每日新聞快遞
文章線上授權
我可使用的權限
我可使用的資料庫有
• 全文報紙資料庫
• 原版報紙資料庫

聯合知識庫提供之線上資料庫查詢服務，僅供個人閱讀、瀏覽，禁止複製轉載、禁止以程式或機器讀取擷取或下載資料，若有研究分析及其他利用需求，請與我們聯繫授權事宜。

活動 | News

聯合知識庫 全系列產品

掃黑行動又有斬獲 兩名首惡分子落網

唐光朝混跡在「一百間仔」 張志民橫行公館勒索商家

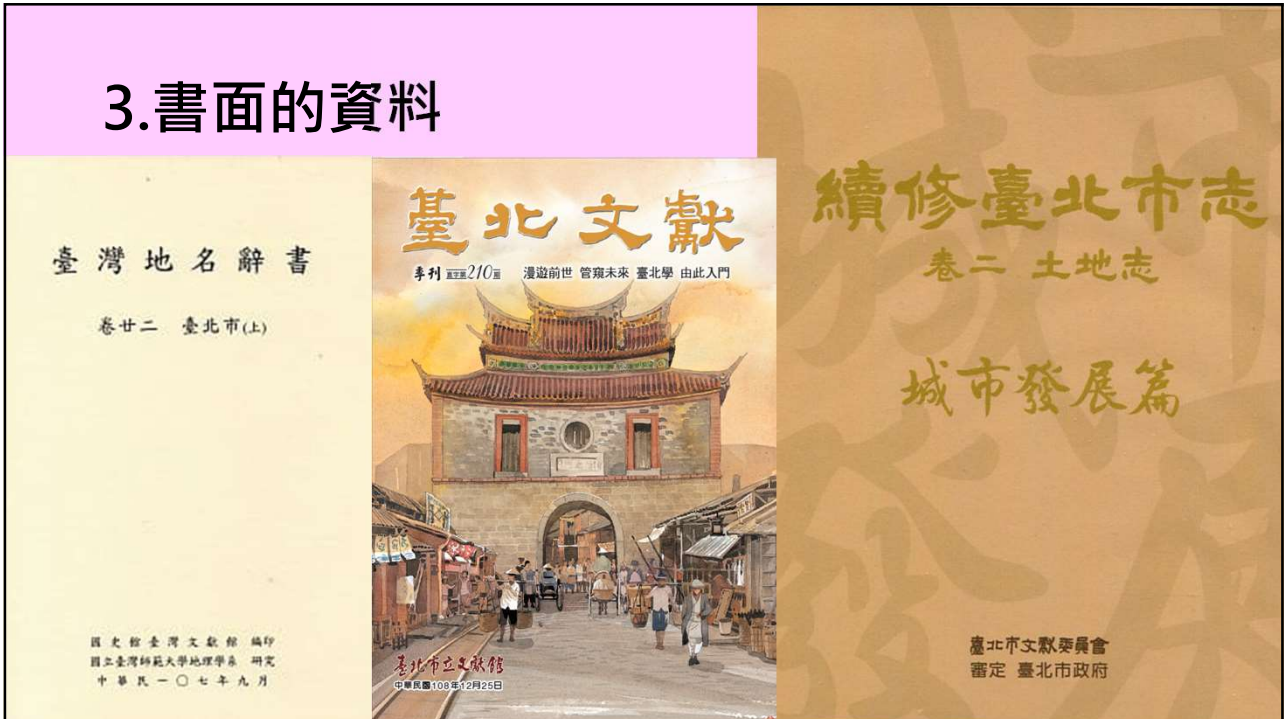
【台北訊】

台北市警古亭分局在掃黑行動中頻傳捷報，昨天又逮捕兩名首惡分子，一個是在「一百間仔」混跡的唐光朝，另一名則是橫行公館勒索商家的分子張志民，昨天由警方移送警備總部偵辦。

警方說，唐光朝(廿七歲)是台北市愛國東路「一百間仔」的首惡分子，平常以「龍興宮」附近為範圍，他曾於去年涉及永和一件槍擊案，昨天凌晨五時卅分左右，南昌街警察派出所主管邱安文接獲線索指稱，他藏匿在台北縣板橋市天祥路一間友人住處，經警方派出大批警力前往埋伏，於十一時左右，當場將唐光朝捕獲，並起出一把匕首。

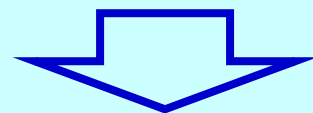
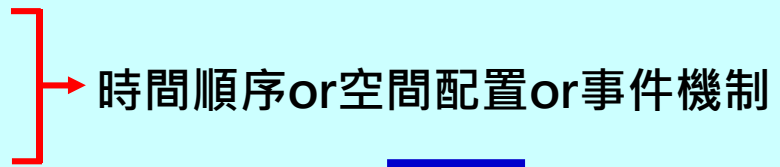
另一件則是羅斯福路派出所在昨天凌晨一時卅分左右以查戶口方式，查獲列為「一清專案」名單的不良分子張志民(卅歲)。

3.書面的資料



參、觀點：探究地區發展的觀點角度

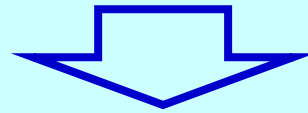
- 1.田野的資料
- 2.網站的資料
- 3.書面的資料



轉換議題的可能？

1.時間的順序 從過去到現在出現了哪些都市地景

- 1.農業用地：1910年以前。附近村落？
- 2.日式家屋：1910年開始陸續出現。
- 3.四樓公寓：1960s開始陸續出現。
- 4.新隆國宅：1982年強制搬遷，1986年抽籤。
- 5.都市更新：2019年

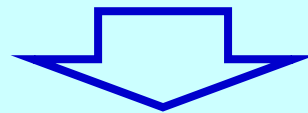


該不該增加住屋的容納量？

83

2.空間的配置 日本人規畫臺北市的考量

- 1.東西區位的考量：1907臺北第三次市區改正——城外南、東門附近市區改正
- 2.對舊地景的影響
- 3.對新地景的影響
- 4.住商分離的土地使用



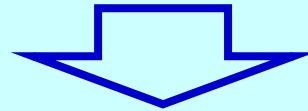
經濟與史蹟之間如何維持平衡？

84

3.事件的機制

新隆國宅改建的原因

- 1.政治層面：日本時代宿舍 → 公教人員
- 2.經濟層面：資本主義發展 → 都市化
- 3.文化層面：住商混合 → 樓層設計考量



居住與商業如何平衡以維護生活品質？

85

